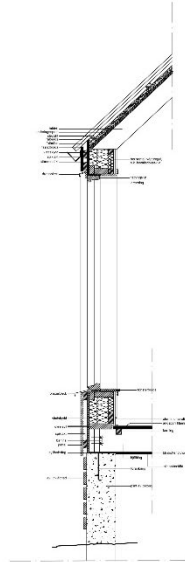


PROJEKT

GÄSTSTUGA

Vi ritar en gäststuga om ca 46 kvm som ligger vackert men väderutsatt vid östkusten. I projektet kommer tjärolja att användas för exteriören! Att använda inhemska material till fasad och tak känns fint och vi har ritat in faltak av kärnvirke samt fasad med en falsad spårpanel med raka kanter. Det blir en fin blandning av historiskt utseende och lite mer stramt modernt utseende.

Att låta de enkla materialen få vara som de är och spela huvudrollen i att skydda vänner och familj som använder gäststugan känns fint! Platsen är väderutsatt med vind och regn från öppet hav så trämaterialen behöver skyddas mot klimatet.



Vi valde mellan Järnvitriol, Tjärolja och Slamfärg. Effekten vi vill åt är att den lilla byggnaden smälter in i naturen och vi vill ha en del svart/svartbrun och den andra grå.

Järnvitriol

Järnvitriol ger en grå/gråbrun fasad som ger intrycket av obehandlat trä som blivit väderpåverkat under flera år. Järnvitriol är populärt på nybyggda hus, men den ger inget egentligt skydd mot sol, fukt eller väder och vind. Det är lätt att applicera och behöver inte förnyas så ofta. Järnvitriol kan dock ge ett ojämnt estetiskt utseende beroende på hur utsatt träet är, kan urlakas i kraftiga regn och kan orsaka missfärgning vid spik- och skruvhuvuden. Järnvitriol är ett pulver av järnsulfat som blandas med vatten som sen stryks på ytan vilken då blir gråaktig efter längre tid.

Slamfärg

Slamfärg är en traditionell färgtyp som består av vatten, mjöl, pigment och ibland linolja eller andra tillsatser. Den används främst på obehandlat eller tidigare målat trä och är känd för sin hållbarhet och naturliga utseende. Den ger en matt yta, tillåter att träet andas och är lätt att applicera. Däremot flagnar färgen och fasaden behöver skrapas, den ger inte samma skydd mot väder, vind och fukt.

Tjärolja

Ett bättre alternativ till järnvitriolen i detta fall är tjärvitriol eller tjärolja. Dock finns ingen järnvitriol (järnsulfat) i produkterna men genom att pigmentera tjäran kan man få ett utseende som är väldigt likt det som järnvitriol ger, men med tjärans egenskaper som ger ett långvarigt och naturligt träskydd för träet då tjäran suges in i träet. Det ger ett optimalt skydd mot röta, UV och påväxt samt att träet inte spricker. Tjärfärg är dessutom lätt att måla och kräver minimalt med underhåll även om man behöver måla om fasaden vid behov. Färgen är lämplig till både sågat och hyvlat virke, till obehandlat eller tryckimpregnerat trä, tidigare slamfärgsmålade eller till tidigare järnvitriolade ytor.

Med tjärolja undviker man en fasad som spricker eller kitar sig som exempelvis vid slamfärg. I 7000 år har människan använt tjära och under 1500-1700-talen var tjära från Sverige en exportvara och den för tankarna till vikingaskepp och medeltida kyrkor. Vi har mycket skog och tjäran utvinns från barrträ (främst furu) och består till stor del av kåda och terpentin vilket ger en naturprodukt som ger trä skyddande egenskaper och ett naturligt utseende. Slamfärgen som vi valde bort, började användas som ett resultat av att staten önskade använda den bättre tjäran till handel på export.

Vårt val

Valet föll på tjärolja eller tjärfärg eftersom vi ska ha ett faltak/trätak och vill ha det bästa skyddet för träet. För fasaden är vi dock lite nyfikna på det som kallas Silvertjära.

Det används ofta på altaner men innehåller då lite mindre trätjära och pigment, men finns också till fasader. Skillnaden är att träolja innehåller ca 80% rå linolja + 20% dalbränd trätjära + färgpigment medan silvertjära innehåller runt 40% linolja, 30% dalbränd trätjära + 30% terpentin + färgpigment.

Det är också skillnad på Tjärfärg och Tjärolja i de flesta fabrikat. Tjärfärg består normalt av trätjära + färgpigment och linolja och kan vara lite segare än tjärolja, mer som traditionell trätjära eftersom tjärolja ju innehåller en större del linolja - runt 80% linolja + tjära + färgpigment och då blir lite rinnigare.

En annan sak är hur mycket lösningsmedel färgen innehåller. Vissa är lösningsmedelsfria - sk 100% torrhalt. Man brukar påpeka att lösningsmedel hjälper till med torkning och inträngning i trä och man behöver 10-20% balsamterpentin då man målar hyvlat trä. Å andra sidan kan man måla i sol och värme och ändå uppnå en dammtorr yta efter något dygn vad vi förstår, även om färgen kan kännas fet i ett par dagar. Så fördelen med lösningsmedel är att färgen blir lite enklare att applicera medan man med 100% torrhalt får ner mer olja i underlaget samt att mängden färg är vad den är - inget lösningsmedel som dunstar.

Det verkar vara fallet att de färdigblandade pigmenterade tjärfärgerna kan sprutas med färgspruta. Rekommendationen är att använda munstycke HEA 411, eller om ett mindre färgflöde önskas munstycke Fine Finish 310-308.

Vi har beställt olika fabrikat och kulörer och ska nu provmåla en respektive 2 lager och sedan låta dessa åldras några månader ute. Så får vi se vad vi väljer i slutänden!

