

ATT ANVÄNDA FÄRGLÄRA I INREDNINGEN

Jag har förut skrivit om färglära och färgpsykologi både i allmänhet och hur det kan påverka inredning och upplevelsen av rum.

Det flexibla hemmet

Nu mer än någonsin behöver hemmet rymma flera olika funktioner när vi i storstäderna bor på mindre ytor, när varje kvadratmeter blir dyrare att bygga och att hyra och när vi samtidigt kanske arbetar hemifrån vissa dagar. Vi behöver vara kreativa och skapa rum som kan låna sig till flera situationer, vilket gör att vi kanske kan tänka i banorna att använda mer harmoniska färgpaletter och material som skapar en bas för livet vi lever för att sedan addera accenter vilka är enkla att byta ut.

Att basera ett färgschema på naturens färger är ett säkert kort. Att blanda naturliga material med jordnära kulörer kombinerat med gröna växter ger en stark koppling till naturen utanför. En sådan bas kan också ganska enkelt förändras till något helt annat genom att lyfta in fler kulörer från färgcirkeln.

Mängden innovativa material att välja mellan blir bara fler och det gör inte valen enklare. Då kan det vara bra att lägga grunden i ett hållbart koncept gällande färgschemat för att sedan göra urvalet mindre eftersom vissa material kan uteslutas pga. var de ligger i färgcirkeln exempelvis.

FÄRGSHEMA

Att välja ett färgschema kan vara en grund att starta utifrån i ditt inredningsdesignprojekt. Det kan exempelvis baseras på inspiration från en specifik textil, ett konstverk, en annan färg som redan existerar i rummet eller ett material som redan finns eller som du vet att du ska använda.

Monokroma scheman använder en enda kulör (eller kulörer som ligger mycket nära varandra i färgcirkeln) men i olika nyanser. Det kan skapa en subtil och harmonisk inredning som känns balanserad och exklusiv men det kan också bli ointressant. Att lägga till en accentfärg, kan genast skapa en helt annan upplevelse.

Neutrala färger som vitt, beige, grått och svart kan också enkelt kompletteras med accentfärger för att skapa balans och intresse.

Analoga eller Harmoniska scheman kombinerar kulörer som ligger bredvid varandra i färgcirkeln och resultatet blir ofta harmoniskt. De kan vara väldigt intressanta och om du studerar mode exempelvis så ser du att man ibland kombinerar exempelvis en röd, en orange och en rosa kulörelle eller en grön, en blå och en lila. I dessa scheman hamnar man ofta i en sk varm eller en kall färgskala.

Komplementfärger använder två färger som är motsatta varandra på cirkeln och det kan skapa en slags vibration i rummet och kan skapa intressanta kontraster om de används genomtänkt. Blått och orange, rött och grönt samt gult och lila är exempel på sådana kulörer. Här behöver du prova dig fram och du kan med fördel studera textilier och konst. Dessa kulörer kan kombineras med en i övrigt monokrom eller neutral färgsättning.

Splitkomplementära och triadiska scheman använder tre färger i olika kombinationer. Det kan vara ganska svårhanterat och kräver ofta att du provar dig fram.

Triadiska kulörer är tre färger som ligger lika långt från varandra i färgcirkeln. Exempelvis ligger ju faktiskt primärfärgerna rött, blått och gult just så. Ett tips här kan vara att du väljer en kulör som huvudkulör och sedan använder de två andra lite mer sparsamt som accenter. Det kan annars upplevas som lätt "rörigt"

Splittkomplementära färger är när man väljer en kulör i cirkeln som huvudkulör och sedan ser ut komplementfärgen till denna för att sedan välja båda kulörerna på var sida om denna komplementfärg. Det kan ge ett lite mer harmoniskt schema än den triadiska.

ATT SAMMANSTÄLLA ETT FÄRGSHEMA

När du sätter ihop ett färgschema finns det några steg du kan följa för att säkerställa att du uppnår det resultat och den känsla du tänkt dig. Försök att undvika att följa trender genom att kopiera dem rakt av, utan ställ dig själv frågan om vilken känsla du vill skapa i ditt hem. Du kanske behöver ha lugn och harmoni i ett rum men önskar kreativitet i ett annat. Ett rum kanske behöver vara multifunktionellt och mer neutralt osv. Tänk dig in i hur du lever i ditt nya hem och skriv ned ditt syfte och mål – kanske behöver du dela upp utrymmena i olika zoner om de varierar.

Att skapa syfte och mål

Efter din egen analys av vad du vill uppnå kan du sedan söka efter inspiration i andra miljöer, i naturen eller i sociala medier för att stödja dina behov. På så vis kan du skapa en tydlig riktning på ditt projekt. Analysera bilder och miljöer gällande färgernas användning och försök att hitta vilket tema som används – läs igenom avsnittet om färglära så går det lättare! Oavsett vilket färgval du än gör är det för att skapa en känsla i ditt hem.

Var börjar man?

En väg att starta kan vara att lägga grunden i ett konstverk du tycker om eller att starta med en kulör då har på någon möbel. Du kanske har ett textilmönster du tycker om som du kan analysera osv. Försök att hitta en eller två kulörer som du vill använda mer genomgående i rummen/zonerna på väggar, på golv och på större möbler. Därefter kan du addera en eller två kulörer till på mindre ytor som exempelvis mattor och textilier som överkast och gardiner. De kan vara hierarkiskt använda i mängd för att inte få en för spretig miljö om dessa två kulörer ligger långt ifrån varandra i färgcirkeln men lättare att hantera är om de ligger närmare varandra i färgcirkeln eftersom det skapar större harmoni i basen på färgschemat. Därefter kan du lyfta in fler kulörer på mindre produkter och dessa kan vara på andra platser i cirkeln.

Harmoni men ändå en spännande dynamik kan du få om du tar fram en huvudfärg som dominerar för att sedan plocka in toner/nyanser av denna som samspelar med huvudfärgen.

Ett sätt att tänka kan också vara att dela upp färgcirkeln i två halvor och använda kalla kulörer i hela färgsättningen eller bara varma kulörer eftersom de tillsammans skapar en helhet.

Färgsättning på väggar

Tänk på att kulörer måste ses i det utrymme de ska appliceras för att det ska bli som du tänkt dig. Om utrymmet har ljusinsläpp kommer dagsljuset att påverka alla kulörer och alla material till utseende beroende av i vilket väderstreck rummet ligger. Naturligt ljus från söder ger värme åt kulören medan kulörer i rum i norrläge blir kallare. Är du osäker så måla helt

enkelt upp en liten bit av väggen i den tänkta kulören. Kanske märker du att de behöver använda olika väggkulörer beroende på väderstreck.

Generellt gör ljusa nyanser att ett rum verkar vara större medan mörka nyanser gör motsatsen. Kulörer med mer svärta kan kännas lugnare och kulörer med mer mättnad och klarhet kan kännas uppfriskande.

Några tips för färgsättning

Här kommer en liten lista över steg du kan använda dig av i processen:

1. Bestäm rummets funktion

När du bestämmer vad rummet kommer att användas till, kommer detta att hjälpa dig att formulera den stämning som färgschemat bör framkalla. Till exempel tenderar blått och grönt att vara lugnande, medan rött är känslösamt och gult och orange är livligt – läs mer om färglära.

2. Beakta belysningen i rummet

Olika färger kan se olika ut beroende på mängden ljus och kvaliteten på ljuset de får så utvärdera hur mycket naturligt ljus rummet har och hur olika färger påverkas av konstgjord belysning. Oftast behöver man samtidigt planera ny belysning och idag finns flera system där du kan sätta olika scener för olika aktiviteter i ett rum och där du kan ändra ljuset från varmt till kallt beroende på vad det är du vill uppnå. Det kan du ta professionell hjälp med och vi kan ge dig förslag – det är bara att kontakta oss.

3. Vill du att rummet ska kännas luftigt eller mer intimt?

Mörka färger kan få ett rum att kännas mindre, medan ljusare färger kan få det att kännas rymligare.

4. Inventera vad du har att utgå ifrån

Kanske har du en klädd möbel med ett specifikt mönster eller en specifik färg – ta med den i färgschemat och bestäm om det är en huvudkulör eller om det kan vara en accentfärg. Kanske finns det en tavla där du kan göra samma sak. Ditt golv kanske ska vara kvar och då kan du titta på var i färgcirkeln det ligger osv

5. Bestäm din strategi

Nu kan du med de kulörer du redan har börja titta mer på färgcirkeln och bestämma vilken strategi du ska välja. Analysera bilder och miljöer du tycker om som passar in i dina syften och mål – vilken färgstrategi inkluderar de?

6. Bestäm dig för ett varumärke på färg

När du har dina kulörer klara kan du gå till en färghandel och titta på de olika kulörerna de olika varumärkena har färdiga recept på. De har ofta mycket stora kollektioner och det går oftast att finna de kulörer man söker. Då vet du vad du får och du kan ta med prover hem samt kan beställa små provburkar med färg. Försök inte att blanda till en viss kulör från ett varumärke till ett annat – färgernas uppbyggnad påverkar hur färgen tar sig uttryck och kollektionerna är gjorda specifikt för vart och ett av varumärkena.

7. Samla ihop erfarenheterna

Nu kan du samla ihop eventuella textilier, mattprover, färgprover, material osv och stämma av att resultatet är det du hade som mål. Använd din beskrivning av ditt mål, på den strategi och det färgschema du valt och stäm av att du inte har lämnat spåret. Det är viktigt att ha en visuell representation av färgschemat för att säkerställa att allt fungerar bra tillsammans.

EXEMPEL PÅ FÄRGSHEMAN

När du analyserar en miljö eller en bild kan du fokusera på olika delar av densamma och plocka upp olika kulörer från dem. Här är några exempel på kulörer från olika miljöer vi har tagit fram.

Färgschema med kalla blå toner

Färgschemat är främst analogt, med kulörtoner i blått men i viss mån också monokront med nyanser av samma färgton. Det finns också inslag av komplementkulörer eftersom man återfinner gult och mässing som står mot de blåa tonerna.



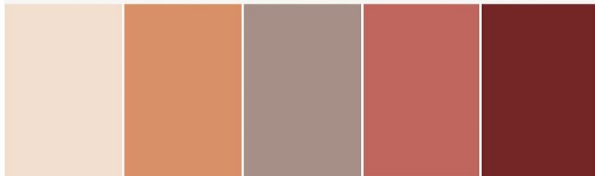
Färgschema med gul-gröna toner

Färgschemat är främst analogt, med kulörtoner i den gul-gröna delen av färgcirkeln, men i viss mån också monokront med nyanser av samma färgton.



Färgschema med varma röda toner

Färgschemat är främst analogt, med varma kulörtoner i rött men i viss mån också monokront med nyanser av samma färgton. När man tillför gröna växter i denna färgsättning lägger man faktiskt till en komplementkulör.



Färgschema med splitkomplementära toner

Färgschemat är ett exempel på splitkomplementära toner vilket innehåller både varma kulörtoner i rött och gulorange men också kalla i de blågröna tonerna. Dessa kulörscheman kan vara lite svåra att hantera. I detta fall lyckas det eftersom kulörerna har en mörkare valör i och med att de alla innehåller en del svärta.



Färgschema med komplementkulörer

Färgschemat är ett exempel på komplementkulörer vilka står mitt emot varandra i färgcirkeln eftersom den gröna väggkulören befinner sig mitt emot den rödlila. Dessa kombinationer behöver man prova sig fram med eftersom de behöver ha nyanser som inte gör upplevelsen för splittrad. Man kan också behöva lägga till toner som harmonierar med en av färgtonerna. Även i detta fall har nyanserna svärta i sig.

